

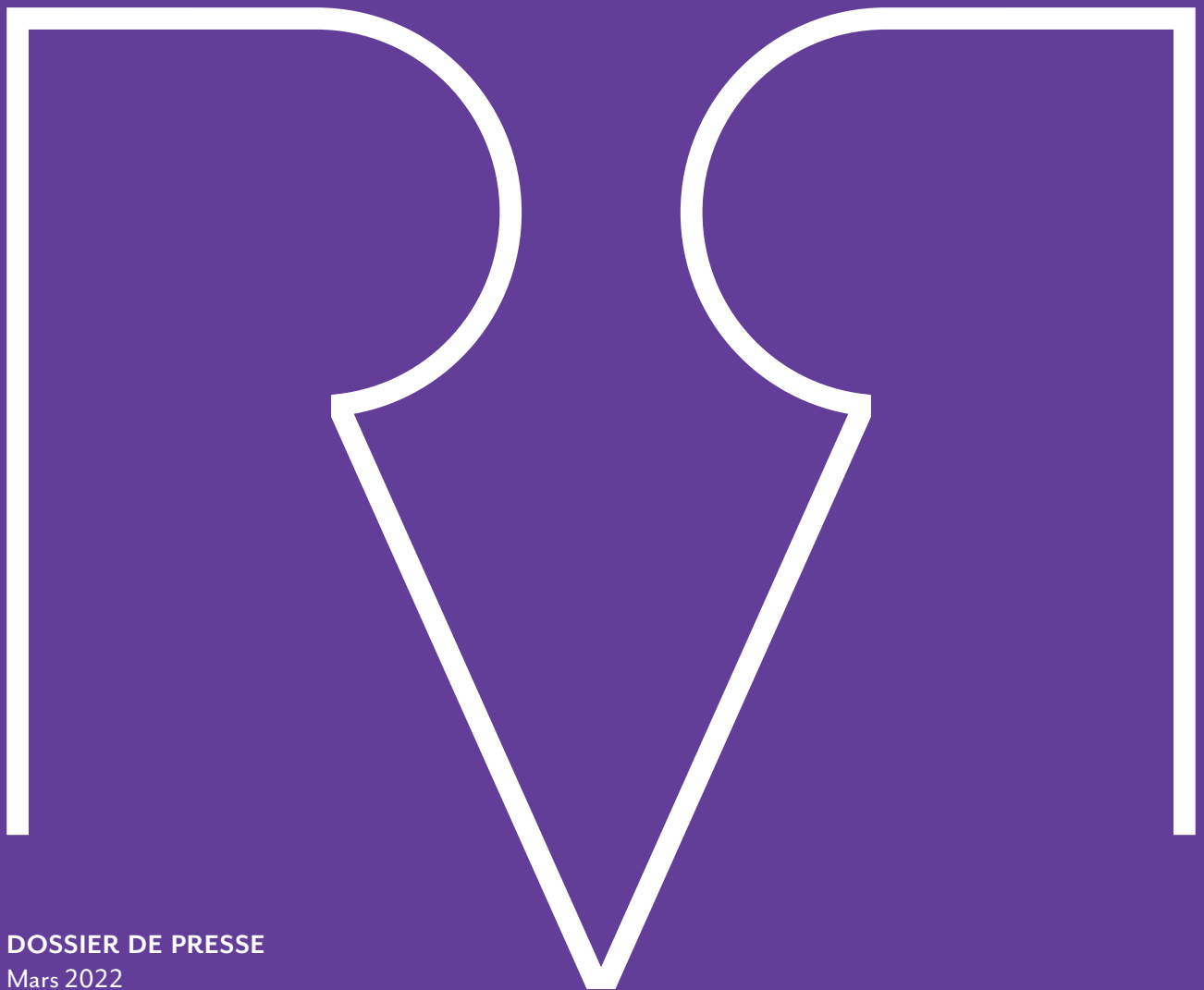
DÉPARTEMENT D'ART SONORE – MUSÉE RÉATTU – ARLES

L'ÉCOUTE ESSAIMÉE

Félix Blume

Dominique Petitgand

21 mai – 2 octobre 2022



DOSSIER DE PRESSE
Mars 2022

ÉDITORIAL

Déjà pionnier en 1965 par son intérêt pour la photographie, le musée Réattu, musée municipal des beaux-arts et d'art contemporain de la ville d'Arles, s'honore de l'être à nouveau en s'ouvrant à l'art sonore et radiophonique, une forme originale de création qui repousse les frontières communément admises de l'art. Il a créé en 2007 le premier DAS (Département d'Art Sonore) dans un musée de France.

L'enjeu ! Traiter les approches contemporaines de l'audiographie sur un pied d'égalité avec la photographie, la peinture ou la sculpture. Accueillir, au sein d'une collection en gestation et dans une programmation évolutive, les artistes qui ont accordé et accordent une suprématie au sonore comme véhicule du réel ou support de l'imaginaire. Permettre au public le plus large d'accoster à ces rivages étonnants où l'oreille se substitue à la fois à l'œil et au toucher pour aborder le monde autrement.

Un « Balcon d'écoute » mis en place sur la loggia du 1^{er} étage a constitué dès 2007 un premier dispositif permanent au sein du Musée. Équipé d'écouteurs, ce divan invitait au silence et au voyage sonore... Une « Chambre d'écoute », habillée par Christian Lacroix, lui a emboîté le pas en 2008. Une nouvelle version de cette salle immersive a été inaugurée en mars 2020 : Elle est intégrée au parcours des collections permanentes. Sa fenêtre regarde vers le Rhône, tantôt indolent ou turbulent, qui s'écoule à son aplomb.

Cette année dans le cadre de l'exposition « L'Écoute essaimée », avec nos partenaires, Phonurgia Nova et le Cnap (Centre National des Arts Plastiques – Ministère de la Culture), les deux artistes invités dans la Chambre d'écoute en 2021, Félix Blume et Dominique Petitgand, viennent habiter les salles du musée avec des installations sonores donnant une nouvelle dimension plastique à leur art.

La volonté de la municipalité d'Arles est de rendre la culture accessible à tous ; c'est pourquoi j'invite tous nos visiteurs et les Arlésiens à venir découvrir cette nouvelle forme d'art.

Patrick de Carolis
Maire d'Arles
Président de l'Agglomération
Arles Crau Camargue Montagnette

Claire de Causans
Adjoint au Maire
déléguée à la Culture
et à la vie associative

ÉDITORIAL

Pascale Cassagnau

—
4

Si comme Robert Bresson le rappelait dans « Notes sur le cinématographe », le son représente paradoxalement l'élément dominant de l'espace filmique, celui-ci constitue l'une des dimensions fondamentales de l'art moderne et contemporain, des avant-gardes du début du XX^e siècle à aujourd'hui, mettant en question l'hégémonie de l'image et les cloisonnements esthétiques qui divisent les champs disciplinaires. Que ce soit à travers la musique, le chant, la récitation, ou le bruit, ou par le jeu croisé des langages, de la parole, des bruits et du silence, les œuvres promues par ce programme engagent une écoute active, dont Roland Barthes a souvent souligné le caractère complexe et subtil. La mise en exergue du son par le musée Réattu participe d'une réflexion générale sur la porosité des expressions, le dialogue entre les disciplines, conduisant à une re-définition de la notion d'œuvre.

Marc Jacquin

Prenant les visages les plus inattendus, sublimant les expériences narratives de « la radio », le son investit le champ de l'art. Inventant une nouvelle relation avec le public.

À Arles, précurseur de cet intérêt pour l'art sonore, le musée Réattu lui dédie une Chambre d'écoute et accueille depuis 2005 des « sculpteurs de sons » venus habiter ses espaces, notamment lors des Nuits des musées.

Il franchit un pas supplémentaire cette année en accueillant dans ses salles les installations sonores immersives de deux artistes renommés : Dominique Petitgand et Félix Blume.

Tous deux, dans des registres très différents, abordent le réel sonore comme une matière à sculpter, apte à provoquer chez l'auditeur un déplacement à la fois physique, psychique et poétique. Avec eux, bien qu'invisible, le son fait surgir des espaces fictionnels tout autant que la peinture ou la sculpture.

Dominique Petitgand nous introduit dans le labyrinthe de la mémoire ; Félix Blume, par une écoute macroscopique, nous conduit au cœur d'un Essaim en plein vol.

Alors que nombre d'artistes contemporains procèdent par récupération ou détournement de sons déjà produits, chez eux tout commence par une attention extrême à la matière sonore qu'ils capturent et enregistrent avec leurs micros, avec d'infinies précautions, et avec laquelle naissent d'immatériels récits.

Cet intérêt pour le réel sonore, pour le pouvoir révélateur de la prise de son (par analogie avec la prise de vue), est le fil rouge de la programmation du musée Réattu depuis 2007. Sans fracas, ces deux œuvres sont une nouvelle invitation à nous engager dans une écoute habitée.

ÉDITORIAL

Daniel Rouvier

—
5

Le musée municipal des beaux-arts et d'art contemporain de la ville d'Arles a été créé en 1868. Installées dans un monument remarquable du patrimoine architectural arlésien, les collections se forment à partir de la donation des œuvres du peintre néoclassique Jacques Réattu. Séduits par les lieux, ce sont ensuite de grands artistes du XX^e siècle – Pablo Picasso, Ossip Zadkine, Germaine Richier – qui donnent un nouveau souffle à l'institution au sortir de la 2^e guerre mondiale. En 1965, la première collection de photographies dans un musée des beaux-arts en France y est constituée, consacrant le rôle pionnier d'un musée aujourd'hui ouvert aux formes les plus contemporaines de création artistique. Un lieu vivant, toujours en mouvement, qui propose plusieurs expositions chaque année en résonance avec la diversité de ses collections.

Depuis 2007, il se consacre également à l'art sonore et radiophonique, créant un Département d'Art Sonore (DAS) avec l'ouverture d'une Chambre d'écoute et la constitution du premier fonds d'art sonore dans un musée des beaux-arts.

L'ÉCOUTE ESSAIMÉE

Félix Blume | Dominique Petitgand

21 mai – 2 octobre 2022

L'EXPOSITION

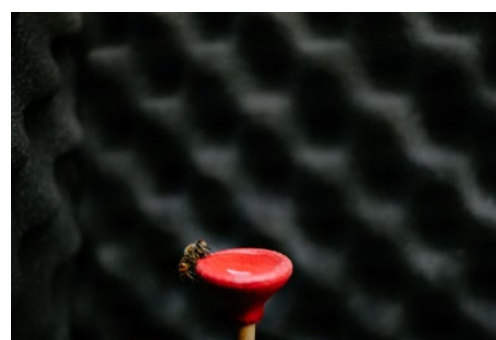
En 2021-2022, Félix Blume et Dominique Petitgand ont été les artistes invités de la Chambre d'écoute, espace d'exposition permanente d'art sonore dans le musée. A l'occasion de l'exposition, leur pratique artistique va essaimer en dehors de la Chambre d'écoute sous la forme d'installations sonores.

FÉLIX BLUME

L'atelier de Jacques Réattu accueillera l'installation sonore *essaim* composée de 250 petits haut-parleurs reproduisant chacun le son d'une abeille en plein vol.

Suspendus dans l'espace d'exposition, ces dispositifs sonores proposent plusieurs expériences d'écoute de l'ensemble à l'individu. Le visiteur est invité à s'approcher pour écouter ces petits êtres au plus près et faire ainsi partie intégrante de l'essaim.

On peut alors écouter ces voix comme autant de témoignages individuels de ces ouvrières qui ont tendance à passer inaperçues. On entend leur chant, leur cri ou leur bavardage à la manière d'une chorale aérienne.



Collaboration avec l'apiculteur Dominique Hardouin et 250 de ses abeilles.

Design et conception du studio d'enregistrement et des dispositifs sonores : Grégoire Lauvin

<https://felixblume.com/essaim/?lang=fr>

(ci-contre)
Félix Blume, *essaim*,
Domaine de Kerguéhennec
(Vannes, 2021)

(en haut à droite)
Félix Blume, *essaim*,
intérieur du studio



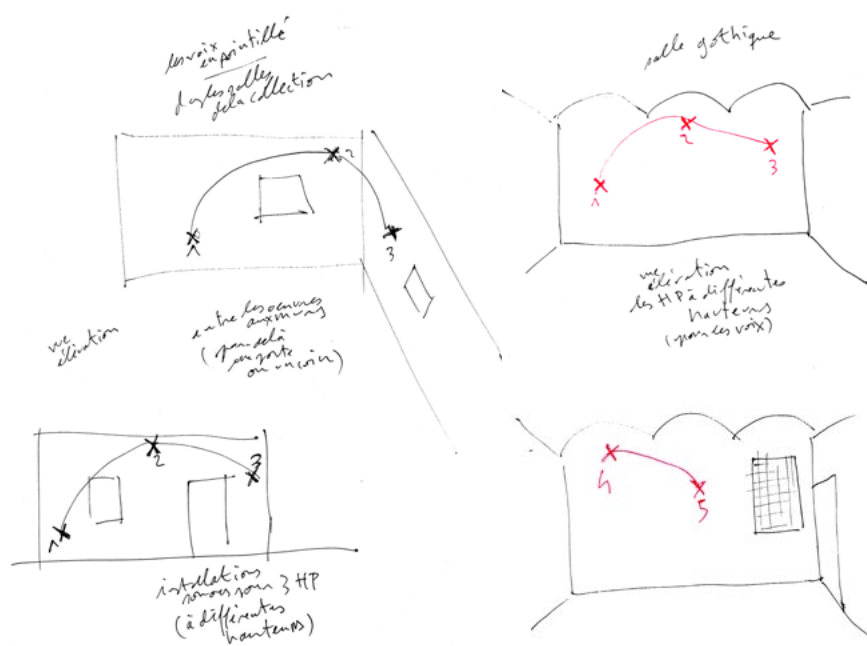
DOMINIQUE PETITGAND

Pour ce second volet, les œuvres de Dominique Petitgand habiteront cette fois-ci les espaces mêmes du musée. L'artiste, dans le cadre d'une commande du CNAP, va créer trois installations sonores in situ :

« Les trois pointillés », deux premières installations dans les salles de la collection permanente (Salle des Grisailles et Salle Simon Vouet) et une installation dans la Chapelle gothique.

l'autre œuvre que le public pourra découvrir à la suite de son parcours.

La troisième installation (Chapelle Gothique) sera un long « paysage sonore » (voix, éléments musicaux, silences) qui articulera deux plans sonores distincts en s'appuyant sur la particularité de l'architecture : un premier plan vocal diffusé par plusieurs haut-parleurs prenant appui sur les murs à différentes hauteurs, et un second plan mu-



(ci-dessus et au centre)
Dominique Petitgand, *Trois pointillés*,
croquis préparatoire, Arles,
musée Réattu, 2022

(à droite)
Dominique Petitgand,
« L'art dans les chapelles »
© Aurélien Mole

Dans un dialogue respectueux avec les œuvres de la collection du musée, les deux premières installations feront entendre des voix en pointillé entrecoupées de longs silences. Quelques éléments à saisir à la volée, découpés, désarticulés parfois mot à mot, syllabe par syllabe. Diffusés par deux ensembles de plusieurs haut-parleurs discrètement fixés aux murs à différentes hauteurs, pour une écoute éparpillée et mobile, ces deux présences à l'intérieur des salles du musée seront le déclenchement d'une écoute chercheuse et curieuse, agissant comme un appel, un premier indice de



sical, caché depuis un hors champ. L'écoute pourra, cette fois, être davantage immersive et protégée (légèrement à l'écart du parcours de visite du musée), dans un espace transformé en lieu d'écoute par un dispositif de diffusion sonore en sept points.

Production Cnap (Centre national des Arts Plastiques – Ministère de la Culture)

<http://dominiquepetitgand.art/>

Commissariat : Daniel Rouvier (musée Réattu), Pascale Cassagnau (CNAP), Marc Jacquin (Phonurgia Nova).

Exposition accompagnée de l'édition d'un exemplaire de la revue *Semaine*.

Production ville d'Arles/musée Réattu, Phonurgia Nova, Cnap (Centre national des arts plastiques – Ministère de la Culture)

L'ÉCOUTE ESSAIMÉE

Félix Blume | Dominique Petitgand

21 mai – 2 octobre 2022

BIOGRAPHIES

Félix Blume (France, 1984) est artiste sonore et ingénieur du son. Il vit actuellement entre le Mexique, le Brésil et la France.

Il façonne le son comme une matière pour créer ses pièces sonores, ses vidéos, ses actions ou installations. Son travail, centré sur l'écoute, nous invite à transformer notre perception de l'environnement. Il utilise l'espace public tant comme lieu d'expérimentation que comme lieu de présentation de ses projets, effectués souvent en collaboration avec des groupes de personnes. Il est intéressé par les mythes et l'interprétation contemporaine que l'on peut en faire, par le dialogue entre les humains et le contexte – naturel ou urbain – qu'ils habitent, par ce que les voix nous racontent, au-delà des mots.

Ses pièces sonores ont été diffusées par des radios du monde entier. Il a reçu le prix du "Paysage sonore" pour sa pièce vidéo-sonore *Curupira, bête des bois* (2018) et le prix "Pierre Schaeffer" pour son travail *Les Cris de Mexico* (2015) au festival Phonurgia Nova Awards.

Il a participé à de nombreux festivals et expositions.

<https://felixblume.com/>

Dominique Petitgand né en 1965 à Laxou (France) vit et travaille à Nancy et Paris

Représenté par la galerie gb agency (Paris) pour ses installations et par le label Ici, d'ailleurs (Nancy) pour certains de ses disques

Depuis 1992, Dominique Petitgand crée des œuvres sonores, où les voix, les bruits, les atmosphères musicales et les silences construisent, par le biais du montage, des micro-univers où l'ambiguïté subsiste en permanence entre un principe de réalité et une projection dans une fiction possible, hors contexte et atemporelle. Il diffuse ses œuvres lors d'expositions, sous la forme d'installation sonore dans laquelle le dispositif de diffusion des sons, adapté aussi bien à la particularité des espaces investis qu'au récit lui-même, propose une expérience plurielle et ouverte (installations).

Il présente également ses pièces sur disques ou en livres (éditions), à la radio, en ligne et au cours de séances d'écoute-performances sonores dans des salles de spectacle ou en plein air (diffusions).

Il montre régulièrement son travail en France et à l'étranger dans des musées, des centres d'art, des galeries, des théâtres ou lors de festivals. Plusieurs de ses œuvres sont présentes dans des collections publiques et privées. Il a publié une dizaine de disques et plusieurs ouvrages et monographies autour de sa pratique d'écoute et de création sonore.

<http://dominiquepetitgand.art/>

L'ÉCOUTE ESSAIMÉE

Félix Blume | Dominique Petitgand

21 mai – 2 octobre 2022

LES PARTENAIRES

LE CENTRE NATIONAL DES ARTS PLASTIQUES, OU CNAP

Créé en 1982, est une institution culturelle française prenant la forme d'un établissement public à caractère administratif (EPA) placé sous la tutelle du ministère de la Culture, et ayant pour mission de soutenir et de promouvoir la création contemporaine dans tous les domaines des arts visuels : peinture, sculpture, photographie, installation, vidéos, design, design graphique, etc. Et désormais des arts sonores. Il apporte également son expertise et son soutien à l'émergence de nouvelles formes en accompagnant les artistes et professionnels de l'art contemporain.

L'ASSOCIATION PHONURGIA NOVA

Depuis les berges du Rhône où elle a posé ses micros en 1986 avec la complicité depuis 1992 de la ville d'Arles, et depuis 2016 le soutien de la BnF, l'équipe arlésienne de Phonurgia Nova (présidée par le journaliste et réalisateur Christian Leblé), propage l'héritage radiophonique européen, accompagne l'émergence de nouveaux auteurs et acteurs de la création radio francophone, invente des dispositifs à leur mesure. Développant, en toutes circonstances, un rapport vivant à la création sonore.

Les Phonurgia Nova Awards (qui ont lieu depuis 2016 à la BnF, à la fin septembre), sont un rendez-vous incontournable pour les créateurs radiophoniques et sonores de toute l'Europe. Ce rendez-vous scrute les émergences dans les domaines de la création radiophonique et sonore, en élevant l'enregistrement sonore au rang des beaux-arts.

Inspirés par le compositeur (et libérateur des ondes) Pierre Schaeffer, créés à Arles, *les Phonurgia Nova Awards* soulignent l'importance de la radio comme source et support d'invention, tout en contribuant à faire apparaître de nouvelles signatures d'autrices et d'auteurs qui en renouvellent les codes.

Facebook : « *phonurgia nova awards* »

Ecoute en ligne : www.sonosphere.org

VISUELS POUR LA PRESSE

Les documents de l'espace presse sont réservés aux journalistes et iconographes des médias qui en font la demande.

Les documents, textes et images sont protégés par des droits d'auteurs. Les images doivent impérativement être reproduites intégralement, ne pas être recadrées et aucun élément ne doit être superposé, ceci dans un respect de l'œuvre originale.

Les documents sont uniquement destinés à la presse, pour la durée et la promotion des expositions. Chaque publication peut reproduire un maximum de 3 images, dans un format inférieur ou égal au 1/4 de page, à condition que l'article promeuve l'exposition.

Les sites web ne peuvent reproduire les images dans une résolution supérieure à 72 dpi.

Chaque photographie doit être accompagnée de sa légende et du crédit photographique appropriés.

Toute autre utilisation, notamment commerciale, est formellement exclue. Toute reproduction totale ou partielle de ces documents à usage collectif est strictement interdite sans autorisation expresse de leurs auteurs. Le musée Réattu ne peut être considéré comme responsable de l'inexactitude des informations ni de l'utilisation qui en sera faite par les internautes. Ces visuels sont protégés par des droits réservés. Ils sont téléchargeables sur le site internet du musée si les conditions requises sont remplies : www.museereattu.arles.fr

Toutes les images numériques fournies, ou pour lesquelles une autorisation a été donnée, seront détruites après l'utilisation précise pour laquelle les droits ont été acquis. Ces images numériques ne seront en aucun cas conservées dans quelque archive que ce soit, ni sur quelque support matériel, électronique, numérique ou autre, que ce soit.

Nous avons fait tout notre possible pour prendre contact avec l'ensemble des photographes et des ayants droits dont les œuvres sont reproduites ici. Si malgré nos efforts, nous avons omis de vous solliciter, nous vous remercions par avance de prendre contact avec le musée.

11

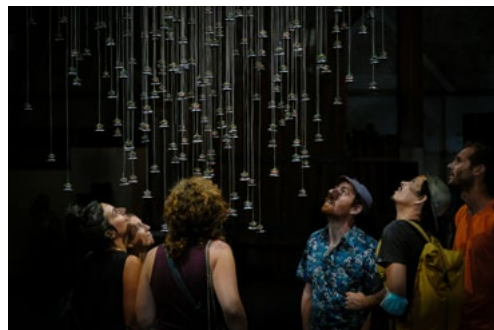
1. Félix Blume, *essaim*, Domaine de Kerguéhenec (Vannes, 2021)
2. Félix Blume, *essaim*, Domaine de Kerguéhenec (Vannes, 2021)
3. Félix Blume, *essaim*, Atelier Jeanne Barret, « Métaboles », Marseille, 2021
4. Félix Blume, *essaim*, prise de son extérieure
5. Félix Blume, *essaim*, une abeille entre dans la ruche
6. Félix Blume, *essaim*, intérieur du studio



1



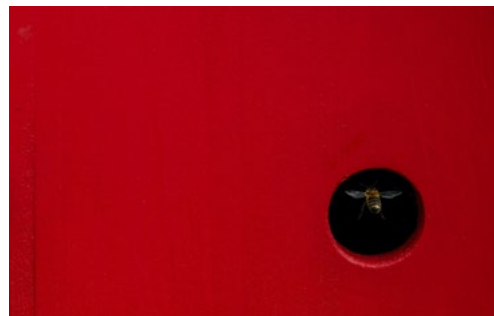
2



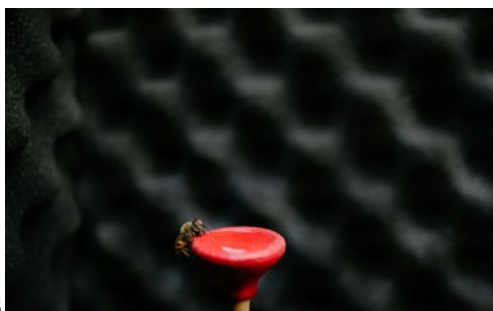
3



4



5



6

12

1. Dominique Petitgand, « L'art dans les chapelles » © Aurélien Mole

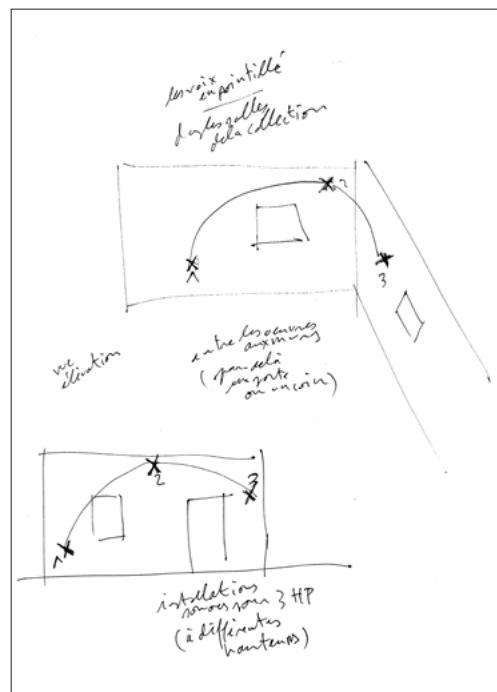
2. Dominique Petitgand, *Trois pointillés*, croquis préparatoire, Arles, musée Réattu, 2022

3. Dominique Petitgand, *Trois pointillés*, croquis préparatoire, Arles, musée Réattu, 2022

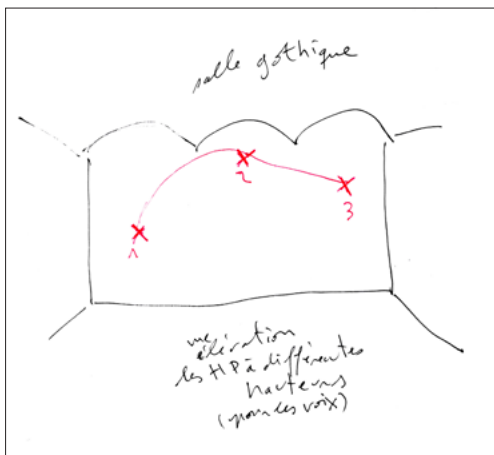
4. Dominique Petitgand, *Trois pointillés*, croquis préparatoire, Arles, musée Réattu, 2022



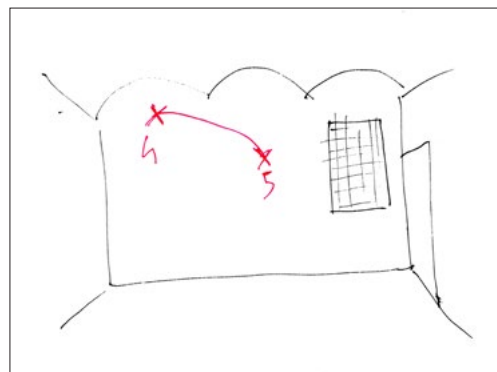
1



2



3



4

COMMENT VENIR NOUS VOIR ?

PAR LA ROUTE

En venant de Paris / Lyon / Marseille - Nice : autoroute A7 puis A54 - Sortie n° 5 Arles Centre-Ville.

En venant de Toulouse / Bordeaux : autoroute A9 puis A54 - Sortie n° 5 Arles Centre-Ville.

Covoiturage : covoiturage.fr

Si vous roulez en voiture électrique, vous disposerez de deux bornes de recharge au 9 avenue Jean Monnet - 13200 Arles.

EN TRAIN

voyages-sncf.com

Tél : (+ 33) 36 35

TGV Paris-Avignon-Arles : 4 h

TGV Paris-Avignon et correspondance pour Arles : 2 h 40 + 40 min

TGV Paris-Nîmes-Arles : 3h30

TGV Paris-Nîmes + chauffeur en gare de Nîmes : 2h50 + 30 min

EN AVION

Aéroport de Nîmes à 25 km

Aéroport de Marseille-Provence à 65 km

Aéroport d'Avignon à 35 km

EN BUS

Liaisons régulières avec Marseille, Nîmes, Avignon.

Pour plus d'informations

lepilote.com (tous vos déplacements dans les Bouches-du-Rhône)

edgard-transport.fr (liaisons depuis le département du Gard)

**ACCÈS AU MUSÉE ET ACCUEIL DU PUBLIC DANS LE RESPECT
DES NORMES SANITAIRES EN VIGUEUR.**

INFORMATIONS PRATIQUES

L'ÉCOUTE ESSAIMÉE

Félix Blume | Dominique Petitgand

21 mai – 2 octobre 2022

Vernissage vendredi 20 mai 2022 - 19h

Commissariat

Daniel Rouvier, (musée Réattu), Pascale Cassagnau (CNAP), Marc Jacquin (Phonurgia Nova)

Contact communication musée Réattu

Patricia Serres +33 (0)7 89 89 21 18 – +33 (0)4 90 49 38 54 – p.serres@ville-arles.fr

Contact presse

Pascal Scuotto +33 (06) 11 13 64 48 – pascal.scuotto@gmail.com – Visuels HD sur demande

Contacts Phonurgia Nova

Christian Leblé, Président – Marc Jacquin, Directeur +33(0)6 09 64 65 39 – Fanny Lannoy, Administratrice – courriel : prenom.nom@phonurgia.org – www.phonurgia.fr et www.sonosphere.org

Contacts Cnap

Béatrice Salmon, Directrice – Pascale Cassagnau, Responsable de la collection audiovisuel, vidéo et nouveaux médias – Courriel : prenom.nom@culture.gouv.fr – +33(0)1 46 93 06 64 73 Esplanade Charles de Gaulle 92911 Paris

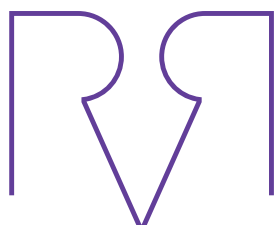
Dossier de presse à télécharger sur www.museereattu.arles.fr



Le musée est soutenu dans ses actions par l'association des Amis et Entreprises partenaires du musée Réattu *Avec le Rhône en vis-à-vis*

Suivez-nous sur    

Communication graphique des expositions : Patrick Poisson – me@pat.fish



MUSÉE RÉATTU

**Musée municipal des beaux-arts et d'art contemporain de la ville d'Arles
Ancien Grand Prieuré de l'Ordre de Malte**

10 rue du Grand Prieuré 13200 Arles

Réservation : 04 90 49 37 58

www.museereattu.arles.fr

www.facebook.com/museereattu

twitter.com/MuseeReattu

www.instagram.com/musee.reattu

Horaires

Du 1^{er} mars au 31 octobre : 10h-18h

Du 2 novembre au 28 février : 10h-17h

Ouvert du mardi au dimanche. Fermé le lundi

Fermé : 1^{er} janvier, 1^{er} mai, 1^{er} novembre et 25 décembre

Tarifs

Plein : 6 € / Réduit : 4 €

Arlésiens : gratuit (gratuités et réductions sur justificatifs)